

Kerabit 3700 UT Fleece

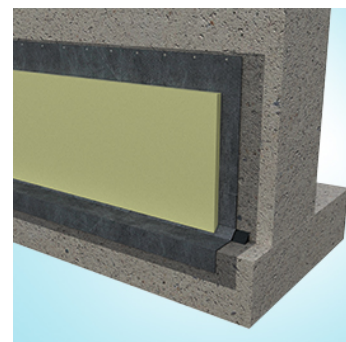
Päivitetty 15.6.2021 Tulostettu 29.11.2021

Kerabit 3700 UT Fleece on tuoteluokan 2 hitsattava (K-MS 170/3700 hits.) aluskermi, jota käytetään mm. perusmuurien veden- ja radoneristykseen sekä monikerroskatteiden alus- ja välikerminä.

Tukikerroksena on vahva polyesteri. Tuotteen yläpinnassa on polypropeenikuitukangas ja alapinnassa hitsausbitumi.

Lämmöneristelevy voidaan kiinnittää lämmittämällä kermin näkyvää pintaa varovasti ja painamalla lämmöneristelevy siihen kiinni.

Tuote on hyväksytty käytettäväksi Joutsenmerkityissä rakennuksissa.



Tekniset tiedot

Valmistaja / Valmistuttaja	Nordic Waterproofing Oy, Lohjan tehdas
Alkuperämaa	Suomi
Vaatimustenmukaisuusmerkintä	CE
Palo-ominaisuus	Valmistajan palotestausvakuutus
Palotekninen luokitus	B _{ROOF} (t2)
Valmistajan vaatimustenmukaisuusvakuutus	Kerabit-kumibitumikatteet
Laadunvalvonta	Tehtaan laadunvalvonta ja Eurofins Expert Services Oy:n laadunvalvontasopimus
SFS-merkintä	K-MS 170/3700 hits.
Tuoteluokka	TL 2, AKE, AKK1
Nimellispaksuus	n. 2,6 mm
Nimellispaino	3700 g/m ²
Tukikerroksen paino	170 g/m ² (+/- 10 g/m ²)
Tukikerros	polyesteri
Rullakoko	1,0 x 7 m / 7 m ²
Menekki	hyöty noin 6,1 m ² /rll
Pakkauksia / lava	35 rll
Paino / pakkaus	26 kg
Paino / lava	932 kg

Lisätiedot

Käyttökohteet

Tuotetta käytetään perusmuurien veden- ja radoneristykseen, vedenpaine-eristykseen sekä monikerroskattojen alus- ja välikerminä. Tuote soveltuu hyvin myös kellaritilojen radoneristykseen. Kerabit 3700 UT Fleece soveltuu myös esimerkiksi konesaumapeltikattojen aluskerminä käytettävän tarrareunaisen Kerabit 2600 UB Fleeceen yksityiskohtiin, kuten ylösnostoihin, jireihin ja piippuihin, mikäli hitsattavan tuotteen käyttö kohteessa on mahdollista.

Asennus

Asennus tulee suorittaa vedeneristysalan ammattilaisen toimesta.

Ennen kermin asennusta alustan soveltuvuus, kuivuus ja tasaisuus tulee varmistaa. Kevytsoraharkoista tehty kellarinseinä tiivistetään kauttaaltaan ohutrappaamalla ulko- ja sisäpinnalta ylhäältä alas anturaan asti. Alusta esikäsitellään Kerabit BIL 20/85 -liuoksella ja annetaan kuivua.

Kermi asennetaan sulattamalla kermin alapinnan muovikalvo ja hitsausbitumi. Erityisesti useampaa kermikerrosta asennettaessa tulee huomioida, että kangaspinnan läpi tuleva bitumi ei ole hitsausbitumia, vaan se on tarkoitettu lämmöneristeen kiinnittämiseen. Vedeneristyksen yläreunan tiiveys varmistetaan tarvittaessa tiivistysmassalla tai nestemäisillä vedeneristeillä. Lisäksi vedeneristyksen kiinnipysyvyys varmistetaan aina esimerkiksi aluslevyllisillä kiinnikkeillä tai reunalistan avulla.

Käytettäessä esimerkiksi Triflex -vedeneristysmassoja läpivientien tiivistämiseen tulee Kerabit 3700 UT Fleece-tuotetta lämmittää pintapuolelta varovasti niin, että bitumi tulee pintaan. Bitumin tulee antaa jäähtyä. Vasta tämän jälkeen voidaan asentaa Triflex-tuotteita.

Käsittely ja varastointi

Kumibitumikermit säilytetään kuivassa ja viileässä paikassa kuormalavoilla pystyasennossa. Rullat on suojattava muovihupulla tai suojapeitteellä. Lämpötilan ollessa yli + 40 C on rullat säilytettävä auringon valolta suojattuna.

Muistilista

- Kerabit Bituminen holkkalista holkan loivennukseen
- Kerabit BIL 20/85 -liuos esisivelyyn
- mekaaninen kiinnitys yläreunasta