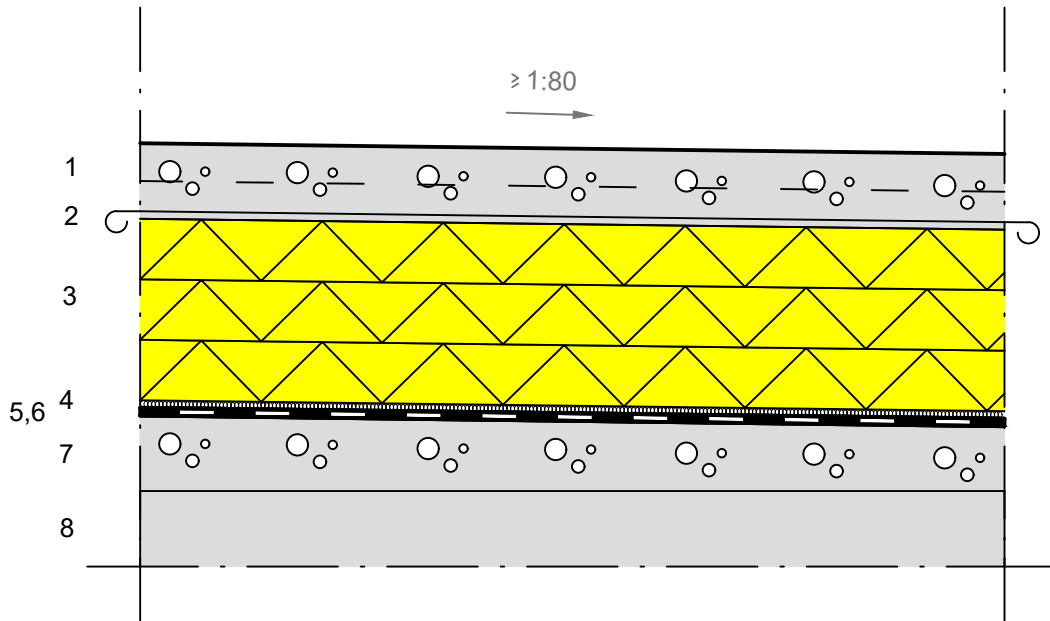


Suunnittelija	Sisältö Raskaasti liikennöidyt tasot Käännetty rakenne Alapuolinen tila lämmin, betonipinta		YP-1102	
Rakennuskohde	Työnumero	Katteen paloluokka BROOF(t2)	Tekijä	Pvm
	Katon kaltevuus ≥1:80	Vedeneristysluokka VE 80R	Muutos	Muutospvm

MK 1:10



Rakenne ylhäältä alaspäin:

1. Teräsbetonilaatta rakennesuunnitelman mukaan
2. Suodatinkangas, esim. käyttöluokka KL 2 tai N2, limitys ≥ 200 mm
3. Lämmöneriste, suulakepuristettu solupolystyreeni (XPS) rakennesuunnitelman mukaan
4. Salaojamatto rakennesuunnitelman mukaan, esim. Kerabit QDrain
5. Vedeneriste, luokka VE 80R kumibitumikermit esim. 3 x Kerabit 4100 UT / 4000 Base (TL 2, K-MS 170/4000)
tai 1 x Kerabit 3000 U (TL 2, K-MS 170/3000) + 2 x Kerabit 4100 UT / 4000 Base (TL 2, K-MS 170/4000)
6. Kumibitumiliuossively Kerabit KBL 20/100
7. Kallistusbetoni; pinta Toimivat katot -julkaisun vaatimusten mukaan, kaltevuus min. 1:80
8. Kantava rakenne rakennesuunnitelman mukaan

30.3.2022 Nordic Waterproofing Oy

Piirros on ohjeellinen. Sen soveltuvuudesta rakennuskohteeseen vastaa suunnittelija.

 Kerabit®

Suunnittelija	Sisältö Raskaasti liikennöidyt tasot Käännetty rakenne Alapuolinen tila lämmin		YP-1102	
Rakennuskohde	Työnumero	Katteen paloluokka B _{ROOF} (t2)	Tekijä	Pvm
	Katon kaltevuus ≥1:80	Vedeneristysluokka VE 80R	Muutos	Muutospvm

Työohje:

- Alustan tasaisuus ja kosteus Toimivat Katot -julkaisun ohjeiden ja vaatimusten mukaisesti.
- Veden poistumisreitit eri rakennekerroksista suunnitellaan käyttäen vaakasalaojitusta. Veden juoksuttamista liikuntasauvojen yli on vältettävä.
- Rakenteen suunnittelussa huomioidaan kaukaloperiaate ja sen toteutuminen.
- Vedeneristuksen betonialusta sinkopuhdistetaan tai hiotaan, imuroidaan pölystä ja tartuntasivellään riittävän tartunnan aikaansaamiseksi ennen kermin kiinnitystä.
- Kumibitumiliuoksen annetaan kuivua n. vuorokauden ajan ennen kermin kiinnitystä.
- Alimmainen kermi voidaan kiinnittää kuumakumibitumilla liimaten tai hitsaten, muut kermit hitsaten.
- Kermit limitetään sivusaumoilta vähintään 100 mm ja päätysaumoilta 150 mm siten, että päällekkäisten kerrosten kermit ovat samansuuntaiset eivätkä saumat ole päällekkäin.
- Aluskерmin tartunta alustaan on suositeltavaa varmistaa tartuntavetokokein tai vähintään kolmioviiltokokein (taulukko Toimivat katot). Tarvittaessa vedenpainekoe.
- Vedeneristys tulee suojata salaojamatolla ja lämmöneristelevyillä vedeneristystyön päätyttyä. Salaojamaton saumat limitetään valmistajan ohjeen mukaan.
- Lämmöneristyslevyt ladotaan tiiviisti toisiinsa.
- Suodatinkangas levitetään irrallisena lämmöneristeen päälle n. 200 mm limityksellä.
- Pintarakenteiden kantavana kerroksena käytetään yleensä raudoitettua betonilaattaa, joka mitoitetaan tapauskohtaisesti. Reunoille, läpivientien ja kaivon ympärille tehdään lisäraudoitus.
- Kulutuskerroksena voi olla esimerkiksi hierretty betoni, leimasinbetoni tai kuiva sirote.
- Istutusten kohdalla kasvien juurien tunkeutuminen vedeneristeen läpi estetään sopivalla eristyskermillä, esim. Kerabit Juurisuojakermi.
- Lämmöneristeen ja salaojamaton kuormituskestävyys tulee varmistaa tapauskohtaisesti kohteeseen soveltuvaksi.

Asennuksessa ja suunnitelmissa tulee noudattaa Kattoliiton Toimivat Katot -kirjan ohjeita. Työskentely vaatii voimassa olevan määräysten mukaisen tulityökortin ja tulityöluvan.

30.3.2022 Nordic Waterproofing Oy

Piirros on ohjeellinen. Sen soveltuvuudesta rakennuskohteeseen vastaa suunnittelija.

