

Kerabit Tulvavahti malli 2 SmartLarm-etähälytyksellä

Asennus-, testaus- ja käyttöohje



Kuva 1. Toimituksen sisältö: Katon valvottavalle alueelle asennettava ulkoyksikkö. Se koostuu kattokaivolle lisäsuojaa tuovasta lehtisihdistä, johon on kiinnitetty tulva-anturin ja SL-100 lähettimen sisältävä musta lieriö.

Tuotenumero 15853



Kuva 2. Ulkoyksikön sisällä oleva SL-100 lähetin on kytkennän jälkeen matkapuhelinverkon kautta yhteydessä SmartLarm.fi -palvelimeen. Tulvatilanteessa hälytys välittyy tekstiviestinä haluttuihin matkapuhelinnumeroihin ja / tai sähköpostiosoitteisiin.

Tulvavahdin asennus

1. SmartLarm-palvelun avaus

1.1. Tulvavahdin ja käyttäjien tiedot määritellään SmartLarm-palveluun (www.smartlarm.fi). Määritykset tekee palvelun tarjoaja ja/tai SmartLarm-asiakasryhmän eli käyttäjätilin pääkäyttäjä liitteessä olevan lomakkeen perusteella. Määriteltäviä tietoja ovat:

- Tulvavahdin tunnistetieto (sarjanumero lähettimen kyljessä)
- Tulvavahdin sijainti (tarkka osoite)
- Viestien lähetysosoitteet (matkapuhelinnumerot ja sähköpostiosoitteet)

Palvelun hallintapuolella (www.smartlarm.fi/admin) valvontalaite määritellään oikeaan asiakasryhmään.

1.2. Kun tiedot on päivitetty palveluun, voidaan asennus aloittaa.

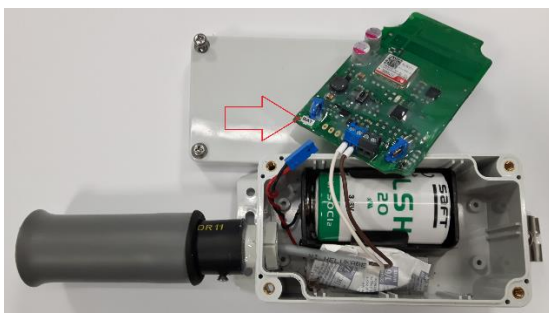
2. Tulvavahdin lähettimen pariston kytkentä

2.1. SmartLarm-palvelun laskutusjakso alkaa siitä kun lähettimen paristo liitetään kiinni piirikorttiin. Tästä johtuen Tulvavahti toimitetaan pariston johto irti kytkettynä.

2.2. Avaa lähettimen kotelo ja kytkä pariston johto liittimeen (sininen BAT-liitin alhaalla vasemmalla, kuva 3.).

2.3. Lähetin ottaa yhteyden SmartLarm-palveluun ja käyttäjä saa viestin palvelussa määritettyyn matkapuhelimeen/sähköpostiin.

2.4. SmartLarm-palvelu on käyttövalmis.



Kuva 3. Pariston johdon kytkentä.

3. Tulvavahdin toiminnan testaus

3.1. Tulvavahdin toiminta tulee testata asennuksen yhteydessä asennuspaikalla, ennen ulkoyksikön kiinnitystä katolle.

3.2. Kun pariston johto kytkettiin piirikortin liittimeen kiinni, on käyttäjälle tullut käyttöönottoviesti SmartLarm-palvelusta.

3.3. Ulkoyksikön sisällä olevan tulva-anturin toiminnan testaus: Laita vettä astiaan. Älä käytä aivan puhdasta hanavettä, vaan esimerkiksi sadevettä. Upota putken sisällä oleva anturipää veteen siten, että vesi ulottuu riittävän ylös antureihin. Odota noin 2 minuuttia, kunnes saat SmartLarm-palvelusta hälytysviestin.

3.4. Ota anturi pois vedestä ja odota kunnes saat SmartLarm-palvelusta uuden viestin: Normaalitila. Tulvavahdin toimittajaan tulee ottaa yhteyttä välittömästi, ellei laite toimi testissä oikein.

4. Ulkoyksikön (kuva 1.) asennus

4.1. Asenna ulkoyksikkö katolle niin, että kattokaivon sihti jää Tulvavahdin lehtisihdin sisäpuolelle. Ulkoyksikkö pysyy painovoimaisesti katolla eli sitä ei kiinnitetä kattopintaan. Tulvavahdin tulee sijaita toimivan matkapuhelinverkon alueella, jotta Tulvavahti saa yhteyden SmartLarm-palveluun.

4.2. Ulkoyksikön mustan lieriön tulee olla pystyasennossa. Säädä lieriön korkeutta ja asentoa sen mukaan, miltä korkeudelta hälytys halutaan.

4.3. Varmista, että mustan lieriön vesireiät osoittavat kattokaivoa kohti. Näin reiät eivät tukkeudu niin helposti lehdistä, roskista tai liasta.

4.4. Aseta anturi paikoilleen ulkoyksikön sisälle ja tarkista että anturi on halutulla korkeudella. Paina lopuksi sadehattu tiukasti kiinni paikoilleen.

Käyttöohje

Smartlarm.fi -sivulta löytyy kaikki Tulvavahdit, jotka ovat kytketty ko. käyttäjätiliin. Jokaisella Tulvavahdilla on portaalissa neljä näkymää; tilanne, kaavio, taulukko sekä asetukset.

Tulvavahti valvoo itse itseään ja se on yhteydessä palvelimeen säännöllisin väliajoin. Käyttäjät saavat tulvatilanteesta hälytysviestin ja toimintahäiriöstä häiriöviestin.

Toiminta hälytystilanteessa

Katolla vedenpinnan nousun aiheuttava syy tulee poistaa välittömästi! Kun tulvatilanne on purettu ja veden pinta katolla on laskenut alle hälytysrajan, saavat käyttäjät kuittausviestin.

Toimintahäiriöt

Jos Tulvavahdin yhteys palvelimeen katkeaa matkapuhelinverkon toimintahäiriön takia, saavat käyttävät häiriöviestin.

Pariston laskettu käyttöikä on normaalikäytössä noin 10 vuotta. Pariston heikosta tilasta tulee käyttäjälle häiriöviesti ja se tulee vaihtaa ajoissa toiminnan takaamiseksi. Pariston tilan voi tarkistaa myös smartlarm.fi -sivulta.

Pariston vaihto

Avaa ulkoyksikön sisällä olevan lähettimen kotelo. Irrota vanha paristo piirikortin pidikkeestä ja aseta uusi paristo tilalle (ks. tyyppi alla olevasta taulukosta). Huomioi pariston napaisuus. Varmista pariston vaihdon jälkeen smartlarm.fi -sivulta, että yhteys toimii.

Huoltotoimenpiteet

Tulvavahti tulee pitää puhtaana roskista, jotta vesiaukot eivät tukkeudu ja vesi pääsee valumaan esteettä kaivoon.

Mikäli Tulvavahdin toiminnassa on häiriöitä, ota yhteys laitteen toimittajaan.

Tekniset tiedot Ulkoyksikön lehtisihti <ul style="list-style-type: none">• Materiaali: haponkestävä teräs• Halkaisija: 300 mm• Korkeus: 150 mm Ulkoyksikön suojaputki <ul style="list-style-type: none">• Halkaisija: 90 mm• Korkeus: 275 mm	Ulkoyksikön suojaputken sisällä oleva lähetin SL-100 <ul style="list-style-type: none">• Kotelon materiaali: polykarbonaatti• Kotelon mitat: kork. 115 x lev. 65 x syv. 55 mm• Suojausluokka: IP65• Integroitu SIM-piiri• Integroitu antenni, ulkoisen antennin liitännä (U.FL)• Virtalähde: Litium 3,6 V, merkki: SAFT, malli: LSH-20, kapasiteetti: 13 Ah• Pariston kesto: asetuksista riippuen normaalikäytössä n. 10 vuotta• CE-hyväksytty EN 50498 mukaisesti
---	---

SmartLarm -palveluun avattavat tiedot

Tietojen täyttäjä Nimi, puhelinnumero ja sähköpostiosoite	
Päivämäärä	

Kerabit Tulvavahdin tiedot:

Sarjanumero (ks.lähettimen tarra)				
Tulvavahdin nimi (esim. yrityksen nimi)				
Tarkenne (esim. sijainti kiinteistössä)				
Tulvavahdin tarkka osoite				
Hälytysviesti	___ Kerabit Tulvavahti Tulvahälytys ___ Muu:			
Häiriöviesti	___ Kerabit Tulvavahti Häiriö ___ Muu:			
Hälytysviestien haluttu kieli	___ Suomi ___ Englanti			
Yhteystiedot joihin viestit lähetetään				
	Hälytys- viesti *)			
	Häiriö- viesti **)			
	Kuit- taus ***)			
- matkapuhelinnumero 1	+358	OK	OK	OK
- matkapuhelinnumero 2	+358	OK		OK
- matkapuhelinnumero 3	+358	OK		OK
- matkapuhelinnumero 4	+358	OK		OK
- matkapuhelinnumero 5	+358	OK		OK
- sähköpostiosoite 1		OK	OK	OK
- sähköpostiosoite 2		OK		OK
- sähköpostiosoite 3		OK		OK
- sähköpostiosoite 4		OK		OK
- sähköpostiosoite 5		OK		OK
- osoitekirja (yksi matkapuhelin, viides)	+358	OK	OK	OK
SmartLarm -palvelun käyttäjien sähköpostiosoitteet				
- pääkäyttäjä (kaikki oikeudet)				
- käyttäjä (muutosoikeudet)				
- käyttäjä (katseluoikeudet)				

*) Hälytysviesti = Tulvahälytys katolla

***) Häiriöviesti = Tulvavahdin toiminnan häiriö, esim. anturi ei toimi, päivitystarve, alhainen pariston varaus tai matkapuhelinverkon häiriö

**) Kuittaus = Viesti siitä kun tulvahälytys on poistunut